



RESTRUKTURYZACJA SĄDOWA

PRZEWODNIK DLA
PRZEDSIĘBIORSTW
W KRYZYSIE



Brysiewicz & Wspólnicy

RADCOWIE PRAWNI

NG

Nowacka & Górnicki

Kancelaria Prawa Restrukturizacyjnego i Upadłościowego

KRYZYS I NIETYPLACALNOŚĆ

POJAWIENIE SIĘ KRYZYSU W PRZEDSIĘBIORSTWIE NIE JEST SYTUACJĄ NIETYPLACALNĄ, ALE W DŁUŻSZEJ PERSPEKTYWIE MOŻE ZAGRAŻAĆ WYPLACALNOŚCI LUB PRZERODZIĆ SIĘ W **NIETYPLACALNOŚĆ**. WŁAŚCIWE DECYZJE PODJĘTE NIETYPLACALNIE MOGĄ UCHRONIĆ PRZEDSIĘBIORSTWO PRZED UPADŁOŚCIĄ



Nietyplacalność

TO PRZED W SZYBKIM STAN, W KTÓRYM PRZEDSIĘBIORCA TRWALE NIE JEST W STANIE WYKONYWAĆ SWOICH WYMAGALNYCH ZOBOWIĄZAŃ

POJAWIA SIĘ KONIECZNOŚĆ ZŁOŻENIA
WNIOSKU O OGŁOSZENIE UPADŁOŚCI
LUB OTWARCIA POSTĘPOWANIA RESTRUKTURYZACYJNEGO
(W TERMINIE 30 DNI OD WYSTĄPIENIA NIETYPLACALNOŚCI)



WYBÓR WŁAŚCIWEGO **DZIAŁANIA** ZALEŻY OD PRZYCZYŃ POWSTANIA KRYZYSU W PRZEDSIĘBIORSTWIE I JEGO AKTUALNEJ SYTUACJI Z PERSPEKTYWY MOŻLIWOŚCI REGULOWANIA ZOBOWIĄZAŃ



PRZEDSIĘBIORSTWO ZAGROŻONE NIEWYPŁACALNOŚCIĄ LUB NIEWYPŁACALNE OD NIEDAWNA. PROWADZI DZIAŁALNOŚĆ OPERACYJNĄ LUB MOŻE JĄ PROWADZIĆ



RESTRUKTURYZACJA POZASĄDOWA

czynności bez udziału sądu
swoboda w działaniu
indywidualne porozumienia z wierzycielami
brak formalnych procedur
brak ochrony przed wierzycielami



PRZEDSIĘBIORSTWO NIEWYPŁACALNE OD DŁUŻSZEGO CZASU. PROWADZI DZIAŁALNOŚĆ OPERACYJNĄ Z ZAKŁÓCENIAMI.



RESTRUKTURYZACJA SĄDOWA

część działań pod kontrolą sądu i wierzycieli
swoboda w działaniu jedynie w zakresie zwykłych czynności
porozumienia z wierzycielami w formie układu
sformalizowana procedura
ochrona przed egzekucją

PRE-PACK: RESTRUKTURYZACJA POPRZEZ UPADŁOŚĆ

działanie przedsiębiorstwa przejmuje syndyk a później nabywca
brak konieczności porozumienia z wierzycielami
sformalizowana procedura
brak możliwości prowadzenia egzekucji

OCHRONA PRZEDSIĘBIORSTWA W RESTRUKTURYZACJI

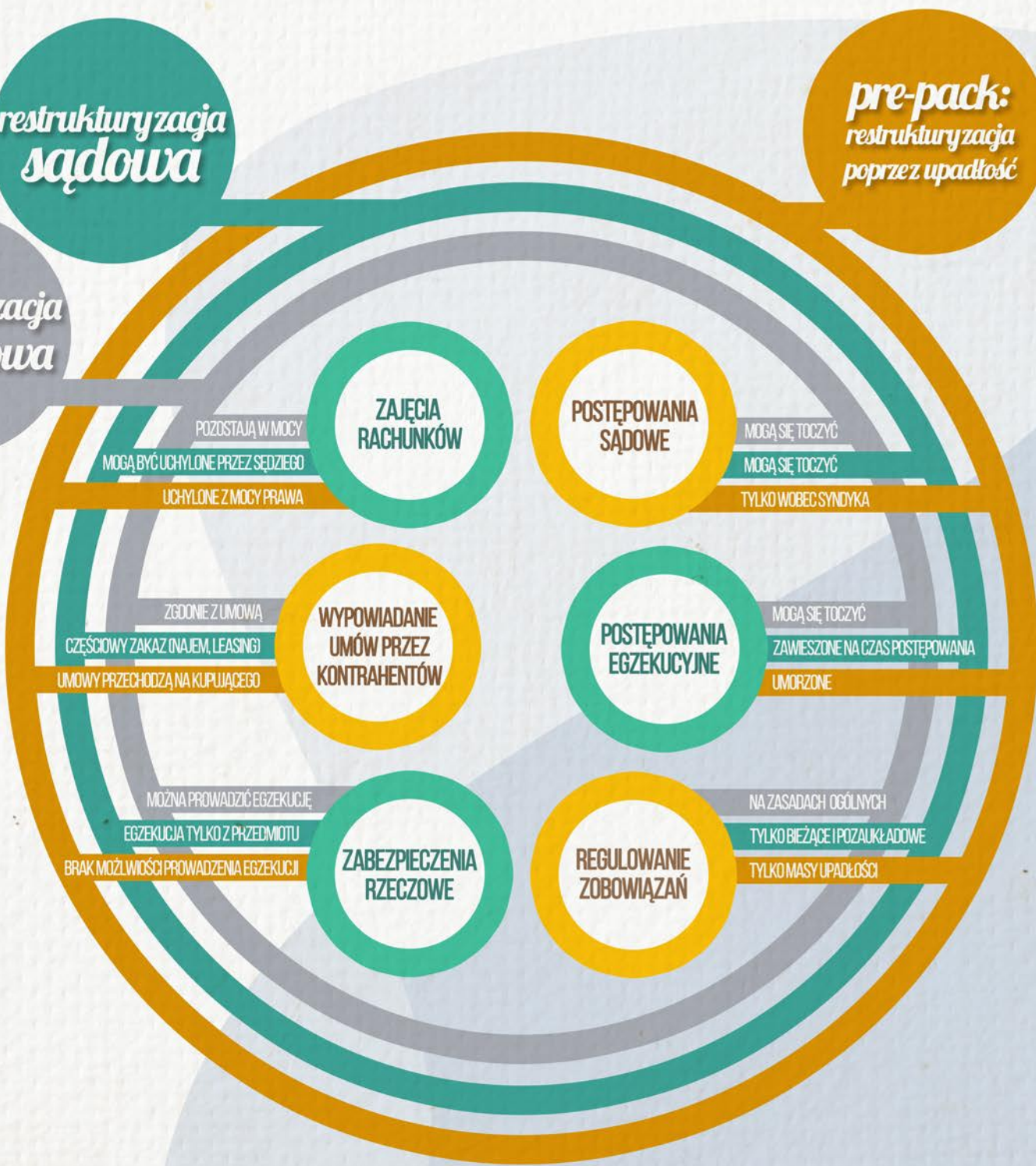


OPOBOK PODSTAWOWEJ ZALETY JAKĄ DAJE RESTRUKTURYZACJA, CZYLI POZORUMIENIA SIĘ Z WIERZYCIELAMI I NAPRAWY PRZEDSIĘBIORSTWA, POZWALA ONA - CHOĆ NIE ZAWSZE- NA ZŁAPANIE ODDECHU I WDROŻENIE PROGRAMU NAPRAWCZEGO POD OCHRONĄ

restrukturyzacja sądowa

pre-pack:
restrukturyzacja poprzez upadłość

restrukturyzacja pozasądowa



DZIĘKI ZAWARCIU UKŁADU

1

Uniknięcie upadłości przedsiębiorstwa.

Upadłość oznacza likwidację przedsiębiorstwa poprzez sprzedaż jego majątku i zakończenie formalne jego istnienia.

Postępowanie restrukturyzacyjne ma pozwolić na dalsze funkcjonowanie przedsiębiorstwa - pozostawienie go w obrocie gospodarczym.



2

Wstrzymanie egzekucji

Zawieszenie działań komorników w ramach postępowań egzekucyjnych.

Możliwość uchylenia zajęć dokonanych w ramach postępowań egzekucyjnych.



3

Wstrzymanie płatności zadłużenia

Płatność wierzytelności wchodzących do układu dopiero po zakończeniu postępowania (w ramach wykonywania przyjętego układu).

Wierzytelności powstałe po otwarciu postępowania muszą być regulowane pod rygorem niezatwierdzenia układu lub umorzenia postępowania



4

Wstrzymanie wypowiedzania umów

Bez zgody rady wierzycieli kontrahenci nie mogą wypowiedzieć m. in.:

- umów najmu lub dzierżawy lokalu lub nieruchomości, w których jest prowadzone przedsiębiorstwo dłużnika
- umów o kredyt 'obrotowy'
- umów leasingu
- umów ubezpieczeń
- umów poręczeń
- umów obejmujących licencje udzielone dłużnikowi
- gwarancji lub akredytyw wystawionych przed dniem otwarcia postępowania



NIEWYPŁACALNOŚĆ I DZIAŁALNOŚĆ GOSPODARCZA

NIEWYPŁACALNOŚĆ

Przez pojęcie niewypłacalności należy rozumieć stan, w którym przedsiębiorca nie jest w stanie wykonywać swoich wymagalnych zobowiązań pieniężnych wobec więcej niż jednego podmiotu.

Za niewypłacalnego należy uznać również przedsiębiorcę będącego osobą prawną lub podmiotem, któremu przyznano zdolność prawną, którego wartość zobowiązań pieniężnych przekracza wartość jego majątku i stan ten utrzymuje się przez co najmniej 24 miesiące

Przedsiębiorca zagrożony niewypłacalnością to taki, którego sytuacja ekonomiczna wskazuje, że niebawem może stać się niewypłacalny.



KTO MOŻE STARAĆ SIĘ O OTWARCIE POSTĘPOWANIA?

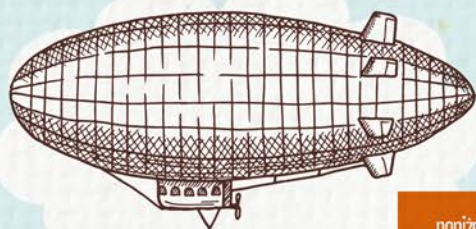
O otwarciu postępowania restrukturyzacyjnego może wnieść przede wszystkim:

- przedsiębiorca prowadzący działalność gospodarczą na podstawie wpisu do CEiDG
- spółka jawna
- spółka partnerska
- spółka komandytowa
- spółka komandytowo-akcyjna
- wspólnik osobowej spółki handlowych (ponoszący nieograniczoną odpowiedzialność całym swoim majątkiem za zaciągnięte przez spółkę zobowiązania, np. komplementariusz)
- wspólnik spółki partnerskiej
- rolnik

POSTĘPOWANIE O ZATWIERDZENIE UKŁADU

- == niski poziom formalizmu ==
- == niski poziom ochrony ==
- == krótki czas trwania ==
- == niski wpływ na zarządzanie ==

poniżej 15%
wierzitelności spornych



PRZYSPIESZONE POSTĘPOWANIE UKŁADOWE

poniżej 15%
wierzitelności spornych

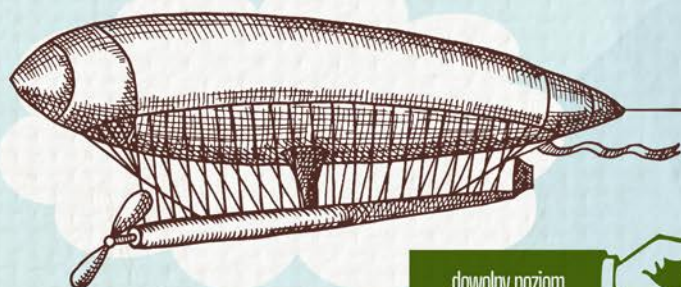
- == średni poziom formalizmu ==
- == średni poziom ochrony ==
- == średni czas trwania ==
- == średni wpływ na zarządzanie ==

CZASAMI SYTUACJA PRZEDSIĘBIORSTWA WSKAZUJE, IŻ NAJLEPSZYM ROZWIĄZANIEM BĘDZIE **UKŁAD CZĘŚCIOWY** (OBEJMUJĄCY JEDYNIĘ CZĘŚĆ WIERZYCIELI, TYCH KLUCZOWYCH DLA FIRMY), TRYB TEN REALIZOWANY JEST W RAMACH POSTĘPOWANIA GŁÓWNEGO ALE TYLKO W WARIANCIE POSTĘPOWANIA O ZATWIERDZENIE UKŁADU LUB PRZYSPIESZONEGO POSTĘPOWANIA UKŁADOWEGO

POSTĘPOWANIE UKŁADOWE

- == średni poziom formalizmu ==
- == średni poziom ochrony ==
- == długi czas trwania ==
- == średni wpływ na zarządzanie ==

powyżej 15%
wierzitelności spornych



POSTĘPOWANIE SANACYJNE

dowolny poziom
wierzitelności spornych

- == wysoki poziom formalizmu ==
- == wysoki poziom ochrony ==
- == bardzo długi czas trwania ==
- == duży wpływ na zarządzanie ==

dłużnik

główny uczestnik postępowania, w większości przypadków inicjuje postępowanie, zgłasza propozycje i odpowiada za wykonanie układu



sąd

otwiera postępowanie, zatwierdza układ przyjęty na zgromadzeniu wierzycieli, rozpatruje ewentualne wnioski o umorzenie postępowania



sedzia-komisarz

kieruje tokiem postępowania restrukturyzacyjnego, sprawuje nadzór nad czynnościami nadzorcy sądowego i zarządcy

nadorca układu

wybrany przez dłużnika - współpracuje na podstawie zawartej z nim umowy, może kontrolować czynności dłużnika (dotyczące jego majątku i przedsiębiorstwa) do jego zadań należą przede wszystkim: sporządzenie planu restrukturyzacyjnego; przygotowanie wspólnie z dłużnikiem propozycji układowych; sporządzenie spisu wierzycieli oraz spisu wierzycieli spornych; współpraca z dłużnikiem w zakresie zbierania głosów; złożenie sprawozdania o możliwości wykonania układu



nadorca sądowy

powołany przez sąd, wyraża zgodę na czynności dłużnika przekraczające zakres zwykłego zarządu, do jego zadań należy przede wszystkim: zawiadomienie wierzycieli o otwarciu postępowania, sporządzenie planu restrukturyzacyjnego i spisu wierzycieli; ocena propozycji układowych, podejmowanie działań w celu złożenia przez wierzycieli możliwie największej liczby ważnych głosów, udział w zgromadzeniu wierzycieli oraz złożenie opinii o możliwości wykonania układu

wierzyciele

wierzyciele osobiści dłużnika, którym przysługują wierzycielskie bezsporne (albo sporne, gdy wierzyciel zostanie dopuszczony do sprawy), są ujęci w spisie wierzycieli, głosują na zgromadzeniu wierzycieli



zarządca

powołany przez sąd, niezwłocznie obejmuje zarząd masą sanacyjną, zarządza nią, sporządza spis inwentarza wraz z oszacowaniem oraz sporządza i realizuje plan restrukturyzacyjny.

rada wierzycieli

reprezentuje wierzycieli, nie musi być powołana (jeżeli nie jest powołana to czynności dla niej zastrzeżone wykonuje sędzia-komisarz)

Zezwolenia rady wierzycieli pod rygorem nieważności wymagają następujące czynności dłużnika albo zarządcy:

- obciążenie składników masy układowej lub sanacyjnej hipoteką, zastawem, zastawem rejestrowym lub hipoteką morską w celu zabezpieczenia wierzycielskiej nieobjętej układem;
- przeniesienie własności rzeczy lub prawa na zabezpieczenie wierzycielskiej nieobjętej układem;
- obciążenie składników masy układowej lub sanacyjnej innymi prawami;
- zaciąganie kredytów lub pożyczek;
- zawarcie umowy dzierżawy przedsiębiorstwa dłużnika lub jego zorganizowanej części lub innej podobnej umowy.
- sprzedaż przez dłużnika nieruchomości lub innych składników majątku o wartości powyżej 500 000 zł.

Układ obejmuje

NIEMAL WSZYSTKIE WIERZYTELNOŚCI

POWSTAŁE PRZED DNIEM OTWARCIA POSTĘPOWANIA



Wierzytelności objęte układem, obok typowych zobowiązań wynikających z umów B2B, niezapłaconych faktur czy umów kredytowych i pożyczkowych **to także** (przy uwzględnieniu wyłączenia części zobowiązań z ubezpieczenia społecznego):

ZOBOWIĄZANIA WOBEC:
Zakładu Ubezpieczeń Społecznych
URZĘDU SKARBOWEGO
I INNE WIERZYTELNOŚCI PUBLICZNOPRAWNE

TERMIN
wymagalności
NIE MA
znaczenia

DLA OBJĘCIA UKŁADEM
ważny jest moment
POWSTANIA
ZOBOWIĄZANIA

objęta układem będzie np.
cała wierzytelność wynikająca
z umowy kredytowej
a nie tylko niezapłacone raty

WIERZYTELNOŚCI OBJĘTE UKŁADEM

za zgodą wierzyciela:



WIERZYTELNOŚCI
ze stosunku pracy
(WYNAGRODZENIA)

WIERZYTELNOŚCI
zabezpieczone
na mieniu dłużnika

HIPOTEKĄ, ZASTAWEM,
ZASTAWEM REJESTROWYM,
ZASTAWEM SKARBOWYM
LUB HIPOTEKĄ MORSKĄ

Wierzytelności których nie obejmuje układ

TO PRZED W SZYTKIM:

WIERZYTELNOŚCI
ALIMENTACYJNE
ORAZ RENTY

WIERZYTELNOŚCI Z TYTUŁU
SKŁADEK NA UBEZPIECZENIA SPOŁECZNE
W CZĘŚCI FINANSOWANEJ PRZEZ UBEZPIECZONEGO,
KTÓRYCH PŁATNIKIEM JEST DŁUŻNIK.



PROPOZYCJE

układowe

Zasady spłaty wierzytelności

w ramach układu opisują

propozycje układowe.



One stanowią treść układu

i poddawane są głosowaniu

wierzycieli



Propozycje spłaty zadłużenia mogą przybierać **NIEAL DOWOLNĄ FORMĘ**, z uwzględnieniem podstawowych norm prawnych



Do najczęściej stosowanych zalicza się:

- * odroczenie terminu
- * rozłożenie spłaty na raty
- * zmniejszenie wysokości wierzytelności (częściowe umorzenie długu)
- * zmianę wierzytelności na udziały lub akcje



Propozycje mogą składać się z kilku tych elementów (np. umorzenie części zobowiązania i spłatę pozostałej części w ratach)

GŁOSOWANIE NAD UKŁADEM

Każdy wierzyciel ma **JEDEN GŁOS**, o którego sile decyduje wysokość wierzytelności.



{ przedstawia formę głosowania jest oddane głos na piśmie. }



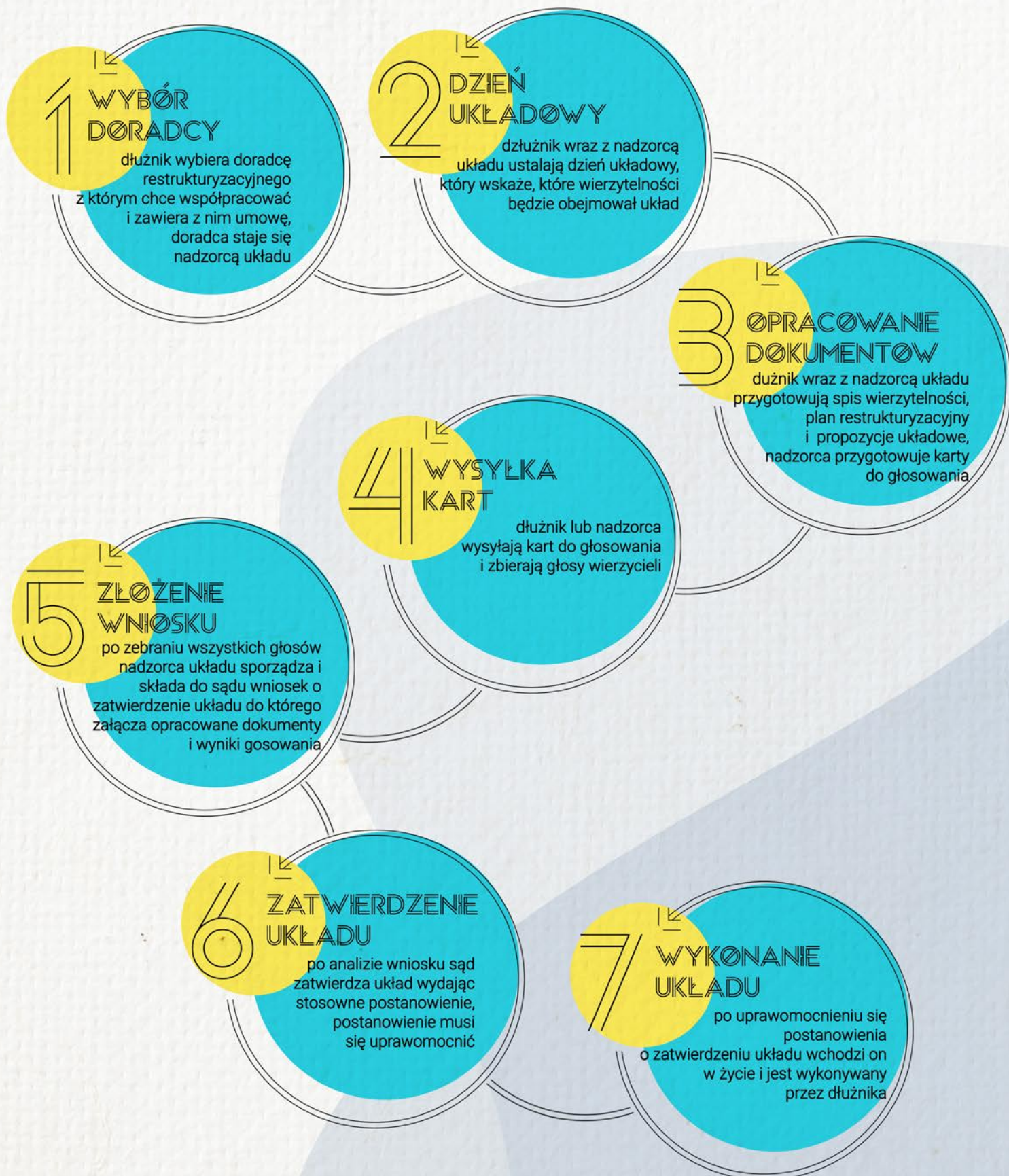
PZOU

Do przyjęcia układu w postępowaniu o zatwierdzenie układu za musi opowiedzieć się **ponad 50% WSZYSTKICH** wierzycieli posiadających **co najmniej 2/3** sumy wierzytelności uprawnionych do głosowania

PPU, PU, PS

W przypadku pozostałych postępowań za układem musi opowiedzieć się **ponad 50% GŁOSUJĄCYCH** wierzycieli posiadających **co najmniej 2/3** sumy wierzytelności uprawnionych do głosowania

KOLEJNE ETAPY POSTĘPOWANIA O ZATWIERDZENIE UKŁADU



KOLEJNE ETAPY PRZYSPIESZONEGO POSTĘPOWANIA UKŁADOWEGO

1 PRZYGOTOWANIE WNIOSKU

dłużnik przygotowuje wniosek o otwarciu postępowania, zawierający m. in. zestawienie wierzytelności, wstępny plan restrukturyzacyjny i propozycje układowe

2 OTWARCIE POSTĘPOWANIA

sąd otwiera postępowanie, wyznacza sędziego-komisarza i nadzorę sądowego

3 OPRACOWANIE DOKUMENTÓW

nadzorca sądowy we współpracy z dłużnikiem przygotowuje i składa do sądu spis wierzytelności, spis wierzytelności spornych i plan restrukturyzacyjny

4 TERMIN ZGROMADZENIA

sąd wyznacza termin zgromadzenia wierzycieli, nadzorca informuje wierzycieli o terminie i przesyła propozycje układowe i karty do głosowania

5 GŁOSOWANIE PISEMNE

wierzyciele oddają głosy na piśmie, mogą także oddać głos ustnie na samym zgromadzeniu wierzycieli

6 ZGROMADZENIE WIERZYCIELI

w wyznaczonym dniu odbywa się zgromadzenie wierzycieli, zatwierdzony zostaje spis wierzytelności, podliczane są głosy

7 ZATWIERDZENIE UKŁADU

układ przyjęty przez wierzycieli musi jeszcze zostać zatwierdzony przez sąd restrukturyzacyjny

8 WYKONANIE UKŁADU

po uprawomocnieniu się postanowienia o zatwierdzeniu układu, wchodzi on w życie i jest wykonywany przez dłużnika

KOLEJNE ETAPY POSTĘPOWANIA UKŁADOWEGO

1 PRZYGOTOWANIE WNIOSKU

dłużnik przygotowuje wniosek o otwarcie postępowania, zawierający m. in. zestawienie wierzytelności, wstępny plan restrukturyzacyjny i propozycje układowe

2 OTWARCIE POSTĘPOWANIA

sąd otwiera postępowanie, wyznacza sędziego-komisarza i nadzorcę sądowego

3 OPRACOWANIE DOKUMENTÓW

nadzorca sądowy we współpracy z dłużnikiem przygotowuje i składa do sądu spis wierzytelności, spis inwentarza i plan restrukturyzacyjny

4 ZATWIERDZENIE SPISU

sędzia-komisarz zatwierdza spis wierzytelności

5 TERMIN ZGROMADZENIA

sąd wyznacza termin zgromadzenia wierzycieli, nadzorca informuje wierzycieli o terminie, przesyła propozycje układowe i karty do głosowania

6 GŁOSOWANIE PISEMNE

wierzyciele oddają głosy na piśmie, mogą także oddać głos ustnie na samym zgromadzeniu wierzycieli

7 ZGROMADZENIE WIERZYCIELI

w wyznaczonym dniu odbywa się zgromadzenie wierzycieli, podliczane są głosy

8 WYKONANIE UKŁADU

po uprawomocnieniu się postanowienia o zatwierdzeniu układu, wchodzi on w życie i jest wykonywany przez dłużnika

9 ZATWIERDZENIE UKŁADU

układ przyjęty przez wierzycieli musi jeszcze zostać zatwierdzony przez sąd restrukturyzacyjny

KOLEJNE ETAPY POSTĘPOWANIA SANACYJNEGO

1 PRZYGOTOWANIE WNIOSKU

dłużnik przygotowuje wniosek o otwarcie postępowania, zawierający m. in. zestawienie wierzytelności, wstępny plan restrukturyzacyjny i propozycje układowe

2 OTWARCIE POSTĘPOWANIA

sąd otwiera postępowanie, wyznacza sędziego-komisarza i zarządcę

3 OBJĘCIE MAJĄTKU

zarządca obejmuje majątek i dokumentację dłużnika

6 WDROŻENIE PLANU

zarządca wdraża plan restrukturyzacyjny

5 ZATWIERDZENIE PLANU I SPISU

sędzia-komisarz zatwierdza spis wierzytelności i plan restrukturyzacyjny

4 OPRACOWANIE DOKUMENTÓW

zarządca we współpracy z dłużnikiem przygotowuje i składa do sądu spis wierzytelności, spis inwentarza i plan restrukturyzacyjny

7 TERMIN ZGROMADZENIA

najpóźniej po 12 miesiącach od otwarcia postępowania sąd wyznacza termin zgromadzenia wierzycieli, zarządca informuje wierzycieli o terminie, przesyła propozycje układowe i karty do głosowania

8 GŁOSOWANIE PISEMNE

wierzyciele oddają głosy na piśmie, mogą także oddać głos ustnie na samym zgromadzeniu wierzycieli

9 ZGROMADZENIE WIERZYCIELI

w wyznaczonym dniu odbywa się zgromadzenie wierzycieli, podliczane są głosy

11 WYKONANIE UKŁADU

po uprawomocnieniu się postanowienia o zatwierdzeniu układu, wchodzi on w życie i jest wykonywany przez dłużnika

10 ZATWIERDZENIE UKŁADU

układ przyjęty przez wierzycieli musi jeszcze zostać zatwierdzony przez sąd restrukturyzacyjny

RESTRUKTURYZACJA PRZEZ UPADŁOŚĆ

★ PRE-PACK ★

czyli

PRZYGOTOWANA LIKWIDACJA

JEDNĄ Z FORM RESTRUKTURYZACJI PRZEDSIĘBIORSTWA MOŻE BYĆ JEGO SPRZEDAŻ BEZ CIĄŻĄCYCH NA NIM ZOBOWIĄZAŃ NOWEMU PODMIOTOWI

PRE-PACK CZYLI PRZYGOTOWANA LIKWIDACJA TO RODZAJ POSTĘPOWANIA UPADŁOŚCIOWEGO, W WYNIKU KTÓREGO DOCHODZI DO SPRZEDAŻY PRZEDSIĘBIORSTWA LUB JEGO ZORGANIZOWANEJ CZĘŚCI INWESTOROWI WSKAZANEMU WE WNIOSKU



FIRMA MA PROBLEMY FINANSOWE, POJAWIA SIĘ STAN NIETYCZALNOŚCI I KONIECZNOŚĆ ZŁOŻENIA WNIOSKU O OGŁOSZENIE UPADŁOŚCI

SCHEMAT



ZNAJDUJE SIĘ INWESTOR ZAINTERESOWANY ZAKUPEM PRZEDSIĘBIORSTWA, W SKŁAD KTÓREGO WCHODZĄ PRACOWNICY, MAJĄTEK, PRAWA, UMOWY ITP.



DŁUŻNIK PRZYGOTOWUJE I SKŁADA DO SĄDU WNIOSEK O OGŁOSZENIE UPADŁOŚCI WRAZ Z WNIOSEM O ZATWIERDZENIE WARUNKÓW SPRZEDAŻY

TRANSAKCJA
NIE OBEJMUJE:
ZOBOWIĄZAŃ
I ŚRODKÓW PIENIĘŻNYCH

KONIECZNE JEST DOŁĄCZENIE
WYCENY PRZEDSIĘBIORSTWA
PRZEZ BIEGŁEGO SĄDOWEGO
I DOWODU WPLĄTY WADIUM
WARTO JEST DO WNIOSKU
DOŁĄCZYĆ TAKŻE DRAFT
UMOWY SPRZEDAŻY



INWESTOR ZAWIERA Z SYNDYKIEM UMOWĘ SPRZEDAŻY

CENA

SĄD ZGODZI SIĘ NA ZAWARCIE UMOWY, JEŻELI ZAPROPONOWANA CENA BĘDZIE WYŻSZA NIŻ KWOTA MOŻLIWA DO UZYSKANIA W POSTĘPOWANIU UPADŁOŚCIOWYM PRZY LIKWIDACJI NA ZASADACH OGÓLNYCH, POMNIEJSZONA O KOSZTY POSTĘPOWANIA ORAZ INNE ZOBOWIĄZANIA MASY UPADŁOŚCI, KTÓRE NALEŻAŁOBY PONIEŚĆ PRZY LIKWIDACJI W TAKIM TRYBIE.

ZALETY

PRE
PACK

WADY

**Skrócony czas postępowania**

likwidacja masy upadłości odbywa się niemal tuż po otwarciu postępowania, co znacznie skracza czas niezbędny do sprzedaży składników w porównaniu do sprzedaży na zasadach ogólnych

**Mniejszy wpływ wierzycieli**

w porównaniu do postępowań restrukturyzacyjnych, zgoda wierzycieli (np. w formie głosowania) na zawarcie umowy nie jest wymagana

**Kontynuowanie działalności**

przygotowana likwidacja pozwala na płynne przejście zarządu z rąk dłużnika do rąk inwestora i nieprzerwane działanie przedsiębiorstwa

**Atrakcyjna cena**

sąd zatwierdzi warunki sprzedaży jeżeli cena uzyskana z transakcji będzie większa niż możliwa do uzyskania w toku normalnej likwidacji (a więc w warunkach sprzedaży wymuszonej, gdy ceny transakcji są mniejsze od cen rynkowych nawet o kilkadziesiąt procent) pomniejszona jeszcze o koszty postępowania upadłościowego jakie należało by ponieść w przypadku standardowej likwidacji majątku

**Oddłużenie przedsiębiorstwa**

inwestor kupuje przedsiębiorstwo lub jego zorganizowaną część bez obciążeń takich jak hipoteka czy zastaw rejestrowy

**Brak zgody na sprzedaż**

złożenie wniosku o ogłoszenie upadłości wraz z wnioskiem o zatwierdzenie warunków sprzedaży może zakończyć się ogłoszeniem upadłości bez zgody na sprzedaż

**Konieczność wpłaty wadium**

do wniosku o zatwierdzenie warunków sprzedaży należy załączyć dowód wpłaty wadium w wysokości jednej dziesiątej oferowanej ceny; pozostałą część ceny należy wpłacić przed zawarciem umowy

**Konieczność licytacji**

może zdarzyć się sytuacja, w której wpłynie więcej niż jeden wniosek o zatwierdzenie warunków sprzedaży, w takiej sytuacji przewidziana jest licytacja, która może spowodować konieczność zapłaty większej kwoty lub wybór innego inwestora

KONTAKT

BRYSEWICZ I WSPÓLNICY SP.K.

ul. Dzielna 60, piętro II, klatka W, 01-029 Warszawa
22 299 09 70 / KANCELARIA@BIW.LEGAL

BIW.LEGAL
COVIDALERT.PL
NIEWYPLAGALNOSC.COM

NOWACKA & GÓRNICKI SP. Z O.O.

ul. Bartoszewicza 3/9, 00-337 Warszawa
KONTAKT@NOWACKAGORNICKI.PL

NOWACKAGORNICKI.PL

KRZYSZTOF BRYSEWICZ

Radca prawny

604 642 929 / KRZYSZTOF.BRYSEWICZ@BIW.LEGAL

WOJCIECH BOKINA

Radca prawny Doradca restrukturyzacyjny

507 676 414 / WOJCIECH.BOKINA@BIW.LEGAL

KAROLINA NOWACKA

Doradca restrukturyzacyjny

730 587 293 / K.NOWACKA-SYNDYK@O2.PL

MICHAŁ GÓRNICKI

Doradca restrukturyzacyjny

501 068 489 / M.J.GORNICKI@GMAIL.COM

