

# Pomoc publiczna w restrukturyzacji – przewodnik



Brysiewicz & Wspólnicy

RADCOWIE PRAWNI

## Polityka nowej szansy – pomoc publiczna na restrukturyzację w dobie koronawirusa

Rząd w dalszym ciągu pracuje nad środkami, które mają wspomóc przedsiębiorców poszkodowanych pandemią koronawirusa. Jednym z elementów tzw. tarczy antykryzysowej jest ustawa o udzielaniu pomocy publicznej w celu ratowania lub restrukturyzacji przedsiębiorców, określająca warunki, tryb i formy wsparcia przyznawanego ze środków budżetu państwa. Plany na wdrożenie ww. ustawy istnieją już co prawda od połowy 2018 r., ale to teraz w ramach Polityki Nowej Szansy te rozwiązania wejdą w życie i przyczynią się do przeciwdziałania skutkom pandemii.

Warunkiem udzielenia pomocy jest ustalenie, że przedsiębiorca znajduje się: (i) w stanie niewypłacalności w rozumieniu ustawy Prawo upadłościowe (t.j. Dz.U. z 2019 r. poz. 498 ze zm.) lub (ii) w stanie zagrożenia niewypłacalnością w rozumieniu ustawy Prawo restrukturyzacyjne (t.j. Dz.U. z 2019 r. poz. 243 ze zm.), przy czym w tym ostatnim przypadku konieczne będzie spełnienie dodatkowych warunków związanych z wykazaniem poniesionych strat i/lub stosunku długów do kapitału własnego.

**Z pomocy nie będą mogli skorzystać m.in. przedsiębiorcy, którzy:**

1. rozpoczęli działalność w okresie krótszym niż 3 lata przed złożeniem wniosku o pomoc,
2. prowadzą działalność gospodarczą w sektorach hutnictwa żelaza i stali, górnictwa węgla lub w sektorze finansowym,
3. prowadzą działalność na rynku, na którym występuje lub może występować długookresowa strukturalna nadprodukcja, albo
4. skorzystali już z pomocy w poprzedzającym okresie 10 lat – przy czym od tej zasady projekt przewiduje wyjątki umożliwiające skorzystanie z pomocy przed upływem tego okresu. Wyjątki zostały skonstruowane w ten sposób, że możliwe jest uzyskanie

pomocy dla każdej z przewidywanych w projekcie form, o ile pomoc jest udzielana w ramach tego samego postępowania w sprawie udzielenia pomocy – przykładowo, możliwe jest uzyskanie pomocy na ratowanie, następnie na tymczasowe wsparcie restrukturyzacyjne i później na restrukturyzację.

Natomiast tymczasowe wsparcie restrukturyzacyjne może być udzielane mikro, małemu i średniemu przedsiębiorcy, spełniającemu powyższe warunki, w sytuacji gdy całkowita wielkość pomocy kierowanej w ramach tego samego procesu restrukturyzacji nie przekracza równowartości **10 mln euro** (według kursu średniego ogłoszonego przez Narodowy Bank Polski).

Na gruncie tej ustawy – przedsiębiorca – ze skarbu państwa, może ubiegać się o różne formy pomocy, w zależności od etapu, na którym znajduje się proces restrukturyzacyjny.

1. Na pierwszym etapie przedsiębiorca może uzyskać **pomoc na ratowanie**, której celem jest umożliwienie prowadzenia działalności gospodarczej przez okres niezbędny do:

➤ opracowania planu restrukturyzacji

lub w okresie do:

➤ likwidacji działalności gospodarczej.

Ponadto, pomoc na ratowanie może być również wykorzystana na przeprowadzenie koniecznych w ww. zakresie analiz czy pokrycie kosztów doradztwa restrukturyzacyjnego.

**Pomoc na ratowanie udzielana jest przez okres niezbędny do opracowania planu restrukturyzacji bądź likwidacji działalności gospodarczej oraz przeprowadzenia w ww. zakresie koniecznych analiz.**

Pomoc na ratowanie udzielana jest w formie zwrotnej pożyczki oprocentowanej (minimalnie w wysokości stopy bazowej powiększonej o 4 punkty procentowe), której wysokość uzależniona jest od wyniku finansowego z działalności operacyjnej za rok poprzedni i ograniczona do kwoty niezbędnej do utrzymania działalności operacyjnej. Wysokość pożyczki może być uzależniona od ustanowienia właściwego zabezpieczenia, jednakże nie jest to warunek obligatoryjny. Wzór został określony w ustawie w następujący sposób:

W celu obliczenia maksymalnej kwoty pożyczki wylicza się ujemne przepływy pieniężne z działalności operacyjnej przedsiębiorcy znajdującego się w trudnej sytuacji ekonomicznej, przez wyliczenie różnicy między zyskiem brutto za ostatni rok obrotowy powiększonym o amortyzację za ostatni rok obrotowy, a zmianą stanu kapitału obrotowego, liczoną jako różnicę między aktywami obrotowymi a zobowiązaniami o charakterze krótkoterminowym za ostatni rok obrotowy; wyliczoną w ten sposób kwotę mnoży przez okres, na który ma zostać udzielona ta pożyczka, wyrażony w latach.

- Jeżeli kwota wyliczona w wyżej określony sposób okaże się ujemna - wysokość pomocy w formie pożyczki nie może być wyższa od wartości bezwzględnej uzyskanego wyniku, chyba że przedsiębiorca znajdujący się w trudnej sytuacji ekonomicznej pisemnie uprawdopodobni konieczność udzielenia pożyczki w wyższej kwocie, w szczególności w oparciu o projekcję finansową określającą potrzeby tego przedsiębiorcy związane z płynnością finansową we wnioskowanym okresie.

- Jeżeli kwota wyliczona w wyżej określony sposób okaże się dodatnia - wysokość pomocy w formie pożyczki jest uzależniona od przedstawienia przez przedsiębiorcę znajdującego się w trudnej sytuacji ekonomicznej **szczegółowych wyjaśnień** uprawdopodobniających, że znajduje się on w trudnej sytuacji ekonomicznej, oraz uzasadnienia konieczności uzyskania pożyczki we wnioskowanej kwocie, w szczególności w oparciu o projekcję finansową określającą potrzeby tego przedsiębiorcy związane z płynnością finansową we wnioskowanym okresie.

**Pomoc na ratowanie udzielana jest na okres nie dłuższy niż 6 miesięcy.**

Pomoc może być udzielana, jeżeli zapobiega i prowadzi do ograniczenia trudności społecznych lub przezwyciężenia niedoskonałości rynku, w przypadku gdy bez jej udzielenia cel ten nie zostałby osiągnięty lub zostałby osiągnięty w mniejszym zakresie.

2. Po wykorzystaniu pomocy na ratowanie przedsiębiorca może wnioskować o **tymczasowe wsparcie restrukturyzacyjne**. Celem tego wsparcia jest umożliwienie prowadzenia działalności gospodarczej przez czas niezbędny do wdrożenia wypracowanych działań restrukturyzacyjnych. **Wsparcie to jest ograniczone do mikro, małego oraz średniego przedsiębiorcy**, przy zastosowaniu podobnych kryteriów oraz w tożsamej formie (pożyczka) jak przy pomocy na ratowanie (przepisy stosuje się odpowiednio).

- Tymczasowe wsparcie restrukturyzacyjne może zostać udzielone przedsiębiorcy MŚP, znajdującemu się w trudnej sytuacji ekonomicznej, a z powodu zaistnienia wyjątkowych i nieprzewidzianych okoliczności wymaga pilnego wsparcia płynności finansowej. Tymczasowe wsparcie restrukturyzacyjne może być udzielone, jeżeli zapobiega trudnościom społecznym lub prowadzi do przewyciężenia niedoskonałości rynku lub
- Przedsiębiorcy MŚP, który spełnia warunki określone w art. 141 ust. 1 prawa restrukturyzacyjnego, ale nie znajduje się w trudnej sytuacji ekonomicznej, jednak z powodu zaistnienia wyjątkowych i nieprzewidzianych okoliczności wymaga pilnego wsparcia płynności finansowej.

Pożyczka uzależniona jest od ustanowienia przez przedsiębiorcę zabezpieczenia na rzecz ministra właściwego do spraw gospodarki zabezpieczenia spłaty wnioskowanej kwoty. Wysokość tymczasowego wsparcia jest ograniczona do kwoty niezbędnej do kontynuowania działalności w okresie, na który to wsparcie zostało udzielone, jednak nie dłuższym niż 18 miesięcy. Jeżeli tymczasowe wsparcie jest poprzedzone bezpośrednio pomocą na ratowanie, okres pomocy na ratowanie wlicza się do ww. okresu 18 miesięcy.

3. W ostatniej kolejności, przedsiębiorca może ubiegać się o **pomoc na restrukturyzację** przyznawaną w celu realizacji planu restrukturyzacji, i przywrócenia długookresowej zdolności do konkurowania na rynku. Pomoc na restrukturyzację może być udzielana, jeżeli:

- a. zapobiega trudnościom społecznym lub prowadzi do przewyciężenia niedoskonałości rynku;
- b. bez tej pomocy przedsiębiorca znajdujący się w trudnej sytuacji ekonomicznej zostałby zrestrukturyzowany, sprzedany lub zlikwidowany w taki sposób, że cel, o którym mowa w punkcie powyżej, nie zostałby osiągnięty lub zostałby osiągnięty w mniejszym zakresie;
- c. zostanie przedstawiony wiarygodny scenariusz alternatywny obejmujący działania niebędące pomocą na restrukturyzację, stanowiące element planu restrukturyzacji, z którego wynika, że bez niej cel, o którym mowa w punkcie a, nie zostałby osiągnięty lub zostałby osiągnięty w mniejszym zakresie.

Pomoc na restrukturyzację jest ograniczona do minimum niezbędnego do przywrócenia przedsiębiorcy znajdującemu się w trudnej sytuacji ekonomicznej długookresowej zdolności do konkurencyjności na rynku, biorąc pod uwagę w szczególności wielkość i formę udzielanej pomocy na restrukturyzację oraz podział obciążeń.

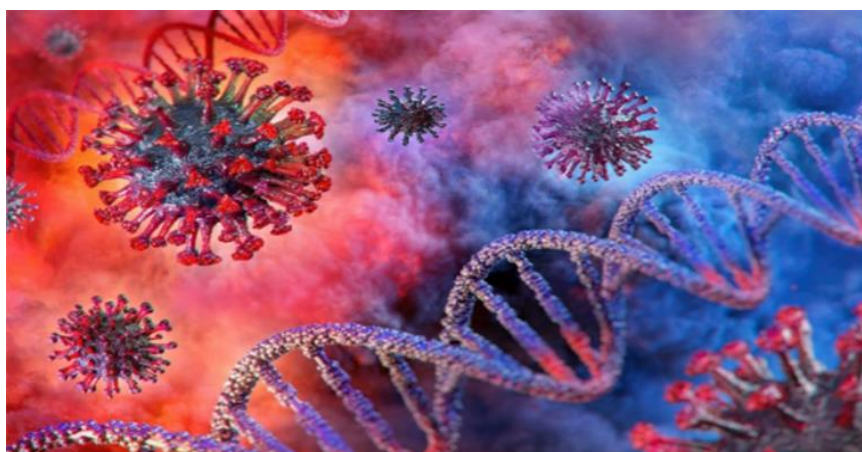
**Może ona jedynie stanowić uzupełnienie wkładu własnego, który stanowić ma co najmniej 50% jego udziału w kosztach restrukturyzacji** (25% – w przypadku mikro lub małego przedsiębiorcy; 40% – w przypadku średniego przedsiębiorcy). Pomoc na restrukturyzację nie może co do zasady służyć finansowaniu nowych inwestycji, chyba że nowa inwestycja jest niezbędna do odzyskania przez przedsiębiorcę długookresowej zdolności do konkurencyjności na rynku.

Pomoc na restrukturyzację może być udzielana w formie:

- pożyczki,

- objęcia akcji lub udziałów w podwyższonym kapitale zakładowym albo udziału w podwyższeniu kapitału zakładowego przez podwyższenie wartości nominalnej dotychczasowych udziałów lub akcji,
- objęcia obligacji,
- zmiany terminów spłaty pożyczki wobec podmiotu udzielającego pomocy na restrukturyzację,
- konwersji pożyczki, udzielonej jako pomoc na ratowanie lub jako tymczasowe wsparcie restrukturyzacyjne, na udziały lub akcje przedsiębiorcy czy
- w formie ulgi w wykonaniu administracyjnej kary pieniężnej.

W latach 2020–2029 maksymalny limit wydatków z budżetu państwa przeznaczonych na realizację zadań wynikających z niniejszej ustawy wynosi 1 200 000 000 zł. **W 2020 roku na pomoc publiczną na restrukturyzację planuje się przeznaczyć maksymalnie 120 000 000 zł.**



### Jak skorzystać z tej pomocy?

W celu otrzymania ww. form pomocy, w pierwszej kolejności przedsiębiorca musi złożyć wniosek. Zasadniczo pomoc będzie udzielana przez ministra właściwego do spraw gospodarki, przy czym projekt



przewiduje, że minister może powierzyć udzielanie pomocy Agencji Rozwoju Przemysłu (ARP).

Wniosek będzie wymagał informacji i dokumentów zbliżonych do tych, które są potrzebne w przypadku wniosku o otwarcie postępowania restrukturyzacyjnego, przy czym w wybranych aspektach potrzebne informacje będą musiały być bardziej rozbudowane (a zatem wymogi formalne wniosku będą dosyć wysokie). Najprostszy będzie wniosek o pomoc na ratowanie, następnie tymczasowe wsparcie restrukturyzacyjne, a najwięcej informacji będzie wymagane przy wniosku o pomoc na restrukturyzację.

**Ustawa wprowadza stopniowe zwiększanie wymogów formalnych i analitycznych co do wniosków.** Do wniosku o ratowanie załączyć trzeba dokumenty, takie jak na przykład sprawozdanie finansowe za ostatnie okresy, zaś dodatkowo przygotować trzeba analizę i ocenę sytuacji finansowej za ostatnie 2 lata obrotowe oraz prognozę sytuacji ekonomicznej przedsiębiorcy na okres przyszłych 12 miesięcy. Jeśli przedsiębiorca prowadzi sądowe postępowanie restrukturyzacyjne, to zadośćuczynienie tym wymogom nie będzie żadnym problemem. **Niestety w tym zakresie barierą będzie wymóg składania obszernego uproszczonego planu restrukturyzacji również przez mikroprzedsiębiorców oraz niektórych małych przedsiębiorców.**

#### Wniosek o pomoc na ratowanie dla przedsiębiorców w pigułce:

1. **Po pierwsze – zgromadź wszystkie niezbędne dane (adres, numer NIP / numer KRS, inne dane umożliwiające twoją identyfikację, oznacz formę prowadzonej działalności oraz imiona i nazwiska reprezentantów w przypadku spółek),**
2. **Jeżeli prowadzisz spółkę handlową – oznacz akcjonariuszy bądź udziałowców,**

3. Opisz rodzaj prowadzonej działalności gospodarczej i podstawowej działalności operacyjnej zgodnie z PKD,
4. **Przygotuj oświadczenie potwierdzające posiadanie statusu MŚP oraz spełnienie przesłanek kwalifikujących Cię do pomocy na ratowanie (lub innej formy, np. tymczasowego wsparcia restrukturyzacyjnego),**
5. Oznacz kwotę, o którą wnioskujesz i wskaż na co planujesz ją przeznaczyć,
6. Opisz swoją sytuację – uzasadnij dlaczego znajdujesz się w trudnej sytuacji ekonomicznej oraz dołącz dokumenty i oświadczenia potwierdzające okoliczności, na które się powołujesz,
7. Wskaż na jaki okres ma zostać udzielona Ci pomoc,
8. Jeżeli przyznanie Ci pomocy zostało uzależnione od ustanowienia zabezpieczenia to wskaż formę zabezpieczenia,
9. Opisz przewidywane skutki ekonomiczno-społeczne – uwzględnij w jaki sposób pomoc będzie zapobiegać i prowadzić do ograniczenia trudności społecznych lub przewyciężenia niedoskonałości rynku i dlaczego bez tej pomocy powyższe cele nie zostałyby osiągnięte albo zostałyby osiągnięte w mniejszym zakresie.

Powyższe wymagania dotyczą również wniosku o tymczasowe wsparcie restrukturyzacyjne, z tym zastrzeżeniem, że wnioski o tymczasowe wsparcie restrukturyzacyjne mogą złożyć wyłącznie MŚP.

Natomiast do wniosku o pomoc na tymczasowe wsparcie restrukturyzacyjne prócz wyżej wymienionych załączników obowiązkowo załączyć należy uproszczony plan restrukturyzacji, zawierający wstępny opis i harmonogram planowanych środków restrukturyzacyjnych i związanych z nimi kosztów. Uproszczony plan

restrukturyzacji powinien być **wiarygodny, wykonalny i oparty na realnych założeniach**. Tymczasowe wsparcie restrukturyzacyjne uwarunkowane jest wdrożeniem uproszczonego planu restrukturyzacji.

Z kolei do wniosku o pomoc na restrukturyzację dodatkowo załącza się plan restrukturyzacji, a dodatkowo we wniosku należy wskazać:

- w przypadku, gdy pomoc na restrukturyzację ma być udzielana w transzach – określenie terminów udzielania i wartości każdej z nich,
- informację, czy przedsiębiorca zamierza ubiegać się o ulgę w wykonywaniu administracyjnej kary pieniężnej,
- udział środków własnych w realizacji procesu restrukturyzacji,
- proponowane zabezpieczenie zwrotu pomocy na restrukturyzację,
- informację o środkach ograniczających zakłócenia konkurencji na rynku, zakładanych w planie restrukturyzacji,
- prognozę sytuacji ekonomicznej przedsiębiorcy znajdującego się w trudnej sytuacji ekonomicznej na okres 12 miesięcy od dnia złożenia wniosku o pomoc na restrukturyzację,
- wykaz podmiotów udzielających pomocy na restrukturyzację przewidzianych w planie restrukturyzacji, w tym nazwa podmiotu, wielkość, przeznaczenie wnioskowanej pomocy na restrukturyzację.

Pomoc na restrukturyzację jest uzależniona od sytuacji przedsiębiorcy znajdującego się w trudnej sytuacji ekonomicznej, a jej wybór jest dokonywany po przeprowadzeniu analizy złożonego przez tego przedsiębiorcę wniosku o pomoc na restrukturyzację oraz sytuacji finansowej tego przedsiębiorcy, w szczególności w zakresie płynności i wypłacalności. Wybór formy pomocy na restrukturyzację powinien być adekwatny do problemu, który ma zostać rozwiązany. Przyznanie

pomocy na restrukturyzację uwarunkowane jest wdrożeniem planu restrukturyzacji.

#### **Plan restrukturyzacji obejmuje:**

- opis przedsiębiorcy znajdującego się w trudnej sytuacji ekonomicznej składającego wniosek o pomoc na restrukturyzację,
- opis rynku lub rynków, na których działa przedsiębiorca znajdujący się w trudnej sytuacji ekonomicznej,
- opis przyczyn trudności przedsiębiorcy znajdującego się w trudnej sytuacji ekonomicznej wraz z oceną, co przyczyniło się do wystąpienia tych trudności,
- wskazanie trudności społecznych, którym ma zapobiec udzielona pomoc, lub niedoskonałości rynku, w związku z którymi udziela się tej pomocy, oraz porównanie z wiarygodnym alternatywnym scenariuszem obejmującym działania niebędące pomocą na restrukturyzację, w którym należy wskazać, że w przypadku realizacji alternatywnego scenariusza cele te nie zostałyby osiągnięte lub zostałyby osiągnięte w mniejszym zakresie,
- opis możliwych planów rozwiązania problemów przedsiębiorcy oraz porównanie tych planów pod kątem wymaganej kwoty pomocy na restrukturyzację i przewidywanych rezultatów tych planów,
- szczegółowy opis każdego środka restrukturyzacji, w tym formy, kwoty i wynagrodzenia z tytułu każdego środka oraz wskazanie, że wybrane instrumenty pomocy są adekwatne do problemów, których rozwiązaniu mają służyć,
- opis procesu wdrażania preferowanego planu mającego na celu przywrócenie przedsiębiorcy długookresowej zdolności do konkurowania na rynku, łącznie z harmonogramem

podejmowanych środków restrukturyzacji i kalkulacją kosztów każdego z nich,

- perspektywy finansowe na kolejnych 5 lat, wykazujące przywrócenie długookresowej zdolności do konkutowania na rynku,
- badanie rynku i analizę określającą parametry wpływające na wyniki działalności przedsiębiorcy znajdującego się w trudnej sytuacji ekonomicznej oraz główne czynniki ryzyka związanego z dalszą działalnością,
- wskazanie przywrócenia długookresowej zdolności do konkutowania na rynku na podstawie podstawowego i pesymistycznego scenariusza, przedstawienie i uzasadnienie zastosowanych założeń na podstawie badania rynku,
- proponowane środki podziału obciążeń, o których mowa w art. 34 ust. 2–5,
- proponowane środki mające na celu ograniczenie zakłócenia konkurencji.

**Do tak przygotowanego wniosku o pomoc na ratowanie / tymczasowe wsparcie restrukturyzacyjne / pomoc na restrukturyzację, przedsiębiorca musi dołączyć jeszcze dokumenty i oświadczenia potwierdzające okoliczności, na które powołuje się we wniosku o pomoc na ratowanie.**

Pamiętaj, że jeżeli uprzednio otrzymałeś już jakąś formę pomocy to do wniosku powinieneś załączyć informację o otrzymanej pomocy wraz z datą oraz podstawą prawną jej udzielenia, wielkością pomocy wyrażoną w kwocie nominalnej i ekwiwalencie dotacji brutto, formą i przeznaczeniem tej pomocy.

**Procedura wydania wniosku**

### **Wnioski można złożyć:**

- (i) bezpośrednio w urzędzie obsługującym ministra właściwego do spraw gospodarki i w ARP,
- (ii) drogą pocztową, bądź
- (iii) za pomocą środków komunikacji elektronicznej.

Oczywiście w uwarunkowaniach obecnego kryzysu bardzo dobrze, że projekt ustawy przewiduje możliwość złożenia wniosków drogą elektroniczną.

**Wniosek musi być kompletny – to znaczy – musi zawierać wszystkie wyżej wskazane elementy. W innym wypadku, organ wzywa do usunięcia braków formalnych w terminie 7 dni, a jeżeli braki nie zostaną usunięte to wydaje postanowienie o odrzuceniu wniosku o pomoc na ratowanie, na które przysługuje:**

- wniosek o ponowne rozpatrzenie sprawy – w przypadku wydania postanowienia przez ministra właściwego do spraw gospodarki,
- zażalenie, w przypadku wydania postanowienia przez ARP.

Rozstrzygnięcia w przedmiocie przyznania pomocy będą wydawane na drodze administracyjnej, w formie decyzji, które będą podlegały zaskarżeniu. **Sam wniosek powinien zostać rozpoznany w terminie 30 dni od dnia jego złożenia, przy czym w szczególnie skomplikowanych sprawach, termin może zostać przedłużony, nie więcej jednak niż do 45 dni.**

Jeżeli organ wyda decyzję nieuwzględniającą wniosku, przedsiębiorcy przysługuje:

- wniosek o ponowne jego rozpatrzenie – w przypadku wydania decyzji przez ministra właściwego do spraw gospodarki,
- odwołanie – w przypadku wydania decyzji przez ARP.

Z ww. środków skorzystać można w ciągu 30 dni od dnia doręczenia przedsiębiorcy decyzji. Minister na rozpoznanie odwołania ma 60 dni. Biorąc pod uwagę fakt, iż ww. terminy są dosyć rozciągnięte w czasie, przedsiębiorca powinien dopilnować kompletności wniosku, żeby nie narażać się na kolejne miesiące bez pomocy.

## Wytyczne Komisji Europejskiej – trudności społeczne i niedoskonałości rynku

W 2014 roku Komisja Europejska wydała wytyczne dotyczące pomocy państwa na ratowanie i restrukturyzację przedsiębiorstw niefinansowanych znajdujących się w trudnej sytuacji (Dz. Urz. UE 2014, C 249/1, dalej jako: „Wytyczne”).

Wytyczne stosuje się do pomocy udzielanej wszystkim przedsiębiorstwom znajdującym się w trudnej sytuacji z **wyjątkiem przedsiębiorstw prowadzących działalność:**

- w sektorze węglowym
- lub w sektorze stalowym
- oraz przedsiębiorstw objętych szczególnymi zasadami dotyczącymi instytucji finansowych,

bez uszczerbku dla jakichkolwiek szczególnych zasad dotyczących przedsiębiorstw znajdujących się w trudnej sytuacji w danym sektorze.

Wytyczne dotyczą trzech rodzajów pomocy:

- pomocy na ratowanie,
- pomocy na restrukturyzację,
- tymczasowego wsparcia na restrukturyzację.

Wytyczne Komisji Europejskiej umożliwiają państwom członkowskim wspieranie przedsiębiorstw znajdujących się w trudnej sytuacji, pod warunkiem że środki pomocy publicznej są ograniczone w czasie i zakresie oraz przyczyniają się do realizacji celu leżącego we wspólnym

interesie. Pomoc w celu ratowania może być udzielana maksymalnie na sześć miesięcy, aby dać przedsiębiorstwu czas na wypracowanie rozwiązań w sytuacji nadzwyczajnej.

**W tym miejscu warto zaznaczyć, że polska ustawa o pomocy publicznej na restrukturyzację została oparta na powyższych Wytycznych, a założenia tej pomocy są tożsame przedstawionymi przez Komisję Europejską.**

Komisja Europejska w Wytycznych zobowiązała państwa członkowskie do wykazania, że upadek beneficjenta może wiązać się z poważnymi trudnościami społecznymi lub niedoskonałościami rynku. W szczególności należy wykazać, że:

- stopa bezrobocia w danym regionie lub danych regionach (na poziomie NUTS II):
- jest wyższa od średniej unijnej, utrzymuje się na stałym poziomie oraz towarzyszą jej trudności związane z tworzeniem nowych miejsc pracy w danym regionie lub w danych regionach; albo
- jest wyższa od średniej krajowej, utrzymuje się na stałym poziomie oraz towarzyszą jej trudności związane z tworzeniem nowych miejsc pracy w danym regionie lub w danych regionach;
- **istnieje ryzyko przerwania świadczenia ważnej usługi, którą trudno jest zastąpić** i w przypadku której konkurentom trudno byłoby zacząć ją świadczyć (na przykład dostarczanie infrastruktury krajowej);
- **opuszczenie rynku przez przedsiębiorstwo odgrywające ważną rolę systemową w danym regionie lub sektorze miałoby negatywne konsekwencje** (na przykład jeżeli przedsiębiorstwo jest dostawcą ważnych czynników produkcji);
- **istnieje ryzyko przerwania ciągłości świadczenia usług w ogólnym interesie gospodarczym;**



- niedoskonałości rynków kredytowych lub niewłaściwe zachęty stosowane na tych rynkach doprowadziłyby do bankructwa przedsiębiorstwo, które w przeciwnym przypadku byłoby rentowne;
- opuszczenie rynku przez dane przedsiębiorstwo doprowadziłoby do **nieodwracalnej utraty ważnej wiedzy technicznej lub umiejętności**; lub
- mogą pojawić się podobne trudne sytuacje, przy czym prawdopodobieństwo to powinno zostać należycie uzasadnione przez zainteresowane państwo członkowskie.

Tym samym, państwo członkowskie uzasadniając konieczność wprowadzenia mechanizmu pomocy publicznej na ratowanie lub restrukturyzację musi wykazać, iż któreś z powyżej wymienionych kryteriów zachodzi wobec danego przedsiębiorcy.

Warto zaznaczyć, że przedsiębiorcy najbardziej dotknięci pandemią koronawirusa (tj. branża turystyczna, transportowa, hotelarska itp.) będą mogli otrzymać zarówno pomoc publiczną na restrukturyzację, jak i rekompensatę od państwa przeznaczoną dla przedsiębiorców szczególnie dotkniętych przez epidemię (na zasadzie nowych, tymczasowych ram prawnych w zakresie pomocy państwa na wsparcie gospodarki w dobie koronawirusa).

## Pomoc publiczna na restrukturyzację w innych państwach członkowskich

W miarę wzrostu liczby przedsiębiorstw w całej UE dotkniętych epidemią koronawirusa, wiele państw członkowskich rozważa lub zapowiedziało już wprowadzenie znacznych pakietów wsparcia w celu ograniczenia wpływu epidemii na gospodarkę. Przyjęte środki mają różny charakter, od rządowych pożyczek i gwarancji po odroczenie płatności podatków i składek na ubezpieczenie społeczne, a wszystkie te

środki mogą stanowić formę pomocy państwa, która zazwyczaj wymaga zatwierdzenia przez Komisję Europejską przed ich wdrożeniem. Czym innym jest pomoc publiczna na restrukturyzację, która w UE funkcjonuje już od wielu lat.

- w 2017 r. Komisja Europejska uznała, że irlandzki program pomocy o wartości 10 mln euro, mający na celu ułatwienie restrukturyzacji MŚP, jest zgodny z unijnymi zasadami pomocy państwa. Program miał pomóc MŚP znajdującym się w trudnej sytuacji finansowej przywrócić im konkurencyjność, jednocześnie chroniąc konkurencję na jednolitym rynku UE. Program wymaga od potencjalnych beneficjentów:
  - przedstawienia rzetelnego planu restrukturyzacji w celu zapewnienia ich długoterminowej rentowności;
  - udziału na warunkach rynkowych w kosztach restrukturyzacji - do 40 % tych kosztów w przypadku średnich przedsiębiorstw (do 250 pracowników) lub do 25 % tych kosztów w przypadku małych przedsiębiorstw (do 50 pracowników).
- Austria w 2015 r. zgłosiła program pomocy na ratowanie i restrukturyzację MŚP w zakresie trudności w austriackim kraju związkowym Karyntia. Program był w szczególności ukierunkowany na MŚP działające w sektorze wytwórczym, przemysłowym i turystycznym. Zgłoszony program przewidywał, że maksymalna kwota pomocy, która może być przyznana jednemu przedsiębiorstwu jest ograniczona do 10 mln EUR.
  - Pomoc może zostać przyznana wyłącznie, jeżeli przyczynia się do osiągnięcia ściśle określonego interesu wspólnego, jeżeli wykazano potrzebę interwencji państwa, jeżeli środek pomocy jest właściwy, jeśli pomoc ma efekt zachęty, jeśli jest proporcjonalna i jeżeli nadmiernie negatywne skutki dla

konkurencji oraz handlu między państwami członkowskimi zostaną uniknięte.

- Pomoc na ratowanie w ramach programu może być udzielana wyłącznie w formie pożyczek.
  - Pomoc na ratowanie jest przyznawana tylko na okres nie dłuższy niż sześć miesięcy. Przed zakończeniem tego okresu należy zatwierdzić plan restrukturyzacji albo likwidacji lub pożyczka musi zostać zwrócona. Pomoc na ratowanie nie może być wykorzystywana do finansowania środków strukturalnych, takich jak nabycie znaczących przedsiębiorstw lub aktywów, innych niż te wymagane w trakcie okresu ratunkowego dla przetrwania beneficjenta.
- Wielka Brytania w dniu 29 września 2017 roku notyfikowała Komisji Europejskiej schemat pomocy na ratowanie i restrukturyzację. Program ma zastosowanie do wszystkich MŚP znajdujących się w trudnej sytuacji (z wyjątkiem tych wykluczonych przez Wytyczne). Pomoc na ratowanie i tymczasowe wsparcie na restrukturyzację w ramach systemu może również być przyznana MŚP, które nie pozostają w trudnej sytuacji, jednakże grozi im utrata płynności z powodu wyjątkowych i nieprzewidzianych okoliczności. Wyjątkowymi i nieprzewidzianymi okolicznościami w ramach systemu są te, których nie można było racjonalnie oczekiwać. Możliwość utraty płynności bada się poprzez analizę sytuacji finansowej MŚP i zdolności do spłaty wymagalnych zobowiązań, odnosząc się do historycznych i prognozowanych sprawozdań finansowych.
- Pomoc na ratowanie może być udzielona wyłącznie w formie pożyczek za wynagrodzeniem na poziomie nie niższym niż stopa referencyjna określona przez Komisję Europejską.
  - Każda pożyczka musi być zwrócona w terminie 6 miesięcy od wypłaty pierwszej transzy na rzecz beneficjenta, chyba że

następnie beneficjent wystąpi o pomoc na restrukturyzację lub przedstawi plan likwidacji.

Powyższe schematy pomocy opierają się na założeniach przedstawionych przez Komisję Europejską w Wytocznych. Pomoc na ratowanie zawsze ograniczona jest do pożyczki w maksymalnej kwocie 10 mln EUR na jedno przedsiębiorstwo, która zwrócona musi być w terminie 6 miesięcy. Z analizy ww. decyzji wynika, iż państwa członkowskie tworzą bardzo podobne schematy pomocowe i na tych samych zasadach oparta została polska ustawa o pomocy publicznej na ratowanie i restrukturyzację.

### Co moglibyśmy zrobić lepiej?

Podsumowując, warto zastanowić się, gdzie ustawa o pomocy publicznej na restrukturyzację mogłaby zostać przez polski rząd ulepszona.

- **Termin rozpoznania wniosku**, o przyznanie pomocy wynosi 30 dni, a w szczególnie skomplikowanych przypadkach – 45. Powyższy termin budzi wątpliwości – biorąc pod uwagę dynamiczny rozwój sytuacji nawet 30 dni dla niektórych przedsiębiorców może stanowić okres zbyt długi. W międzyczasie, mamy jeszcze 7-dniowy termin na uzupełnienie braków czy 60-dniowy termin na rozpoznanie odwołania przez właściwego ministra. W sytuacji, w której przedsiębiorca zmuszony będzie do wniesienia środka odwoławczego na pomoc czekać może nawet pięć miesięcy. Dlatego, należy postulować o przyspieszenie procesu przyznawania omawianej pomocy.
- Ustawodawca próbował zmniejszyć ilość wymogów formalnych przewidzianych w ustawie. Wciąż, część wymogów, które należy spełnić w celu złożenia w szczególności wniosku o pomoc na restrukturyzację może okazać się zbyt skomplikowana dla mikro oraz małych przedsiębiorców, którzy bez profesjonalnej pomocy nie przygotowują wymaganych dokumentów.

- Wątpliwości musi budzić również dość skromny budżet przewidziany na realizację celów ustawowych. Wydatki rozpisane na 10 lat przyznają nieco ponad 100 milionów złotych łącznie na każdy rok. Dodatkowo na pożyczki dostępne będzie jedynie 69 % tej kwoty, a na objęcie obligacji, udziałów lub akcji aż 29 %. Natomiast 2 % kwoty przeznacza się na koszty udzielania pomocy. **Taki poziom wydatkowy może zaspokoić część potrzeb mikro i małych przedsiębiorców, ale już w przypadku przedsiębiorców średnich i dużych będzie to kropla w morzu potrzeb.** Postulować należy zwiększenie tej puli szczególnie w pierwszych dwóch latach obowiązywania programu.
- Przyjęty budżet budzi wątpliwości szczególnie w porównaniu do środków przyjmowanych w innych państwach członkowskich. **Warto zaznaczyć, iż wraz z wykorzystaniem przeznaczonych na pomoc środków - pozostałe wnioski zostaną odrzucone (wnioski rozpoznawane są zgodnie z kolejnością wpływu).** Mając na uwadze skalę kryzysu – Państwo powinno przeznaczyć większą kwotę na pomoc przedsiębiorcom, którzy nie muszą jeszcze ogłaszać upadłości.

**Im szybsze i bardziej dostępne będą dobrze zaplanowane formy pomocy, tym mniejsze będą negatywne skutki gospodarcze i społeczne tego niespotykanego w takiej skali i formie kryzysu. W tym momencie ograniczona powinna być wszelka biurokracja.**

\*\*\*

W związku z nadzwyczajną sytuacją pozostajemy do Państwa dyspozycji telefonicznie oraz mailowo i zachęcamy do kontaktu.



**Krzysztof Brysiewicz**

radca prawny

Brysiewicz i Wspólnicy sp.k.

Tel. +48 604 642 929

E-mail: [krzysztof.brysiewicz@biw.legal](mailto:krzysztof.brysiewicz@biw.legal)



**Magdalena Michalik**

Prawnik

Brysiewicz i Wspólnicy sp.k.

Tel. +48 573 447 716

Email: [magdalena.michalik@biw.legal](mailto:magdalena.michalik@biw.legal)